

REDAKTIONSSCHEMA

für NORM- und BESTANDSDATEN

[Stand: 21.02.2001]

	Seite
1. Allgemeines	2
2. Redaktionskategorien: Die 'normierte' Kategorie 081f (081t, 023)	3
3. Kommunikation über ACC60 / Kat. 081f	5
4. Gleiches Schema für die Normdaten ACC1X	7
5. Redaktionsrecherchen: LR / ZR	8
6. Modell: Eingabe über Templates / "Kochrezept"	10
<input type="checkbox"/> Anhang 1: Supplementdubletten und manuelle Dublettenkennzeichnung in AC1X	12
8. <i>Information: Eingabe in PICA / "Austauschverfahren"</i>	13
<input type="checkbox"/> Anhang 2: Statistik ACC11	16
9. Redaktion der ZS-Bestände (INFO-HOL-...)	17
10. Informationen auf der AGBA-Homepage	20

Allgemeines

- PROBLEM 1:** Korrekturanträge (Änderungswünsche) bei Normdaten der DDB (Level 90) wurden bisher im ACC-Verbund nicht unterstützt. Es gibt innerhalb ALEPH keine Möglichkeit zusätzliche Verweisungen, geänderte Lebensdaten etc. bei Normdatensätzen mit Level 90 der jeweiligen zentralen Normdateiredaktion mitzuteilen. Diese Notwendigkeit ergibt sich bei der Katalogisierung in der ACC01.
- PROBLEM 2:** Bei der Eingabe in die Quelldatei wurden Rückfragen der zentralen Normdateiredaktion (Schreibbefugnis in der DDB) an die lokalen Redaktionen bzw. einzelnen Bearbeitern im ACC-Verbund bisher nicht verwaltet.

PROBLEM 1

LR [Bearbeiter]



ZR

PROBLEM 2

ZR



LR [Bearbeiter]

Die 'normierte' Kategorie 081f

AUFBAU: Indikator f ['normierte' Nachrichten]

[Subfield \$\$a]

Bearbeitungsstatus

IB ... in Bearbeitung

R ... Rückfrage ZR

A ... Antwort LR

ADRESSAT

INFO-PND

INFO-PND-UBI

INFO-GKD

INFO-GKD-UBW

INFO-HOL-UBI-HB

INFO-HOL-UBW-118

Absender

<- TUWNDF

<- ZRPND

<- UBWxxx

<- ZRGKD

<- OEZDB

<- AGBA

Diese Struktur erlaubt ein **relativ bequemes Recherchieren** und **Nachrichtenaustausch** auf **einfachem Wege** zwischen lokalen Redaktionen [Bearbeitern] und den zentralen Redaktionen [*Bereits implementierte Modelle (DDB - PICA/ILTIS und HBZ - ALEPH 500) wurden untersucht*].

Die Kategorien 081t und 023

In einer direkt anschliessenden Kategorie 081t steht die tatsächliche Nachricht:

- Beispiele:
- Eine zusätzliche Verweisung wird gewünscht.
 - Korrektur von Ansetzungsform, Verweisungsform.
 - Korrektur sonstiger Daten (z.B. Lebensdaten bei Personen).

Beispiel: Korrekturantrag an GKD

```
081f   INFO-GKD <- TUWNDF
081t   A. Wieser [15.03.2001]: zus. VF: .....
```

In der Kategorie 023 (IDNR des zu korrigierenden Satzes - der Indikator kennzeichnet die unterschiedlichen Normdateien) kann die IDNR des Normdatensatzes zur eindeutigen Identifizierung angebracht werden (**fakultativ**). Insbesondere bei Schlagwörtern zu empfehlen, bzw. bei mehreren Personen bzw. Körperschaften im ACC01-Satz!

```
023c   12130-7
081f   INFO-GKD <- TUWNDF
081t   A. Wieser [15.03.2001]: zus. VF: .....
```

Kommunikation über ACC60 / Kat. 081

Über die ACC01 ("Ein x-beliebiger BIB-Satz, der den betroffenen Normdatensatz nutzt") wird in der ACC60 ein REDAKTIONSSATZ angelegt. Die Kategorie 081f ist suchbar.

BROWSE-INDEX: ERH

WORD-INDEX: WEH

Wie schon beim Punkt "Allgemeines" kurz dargestellt, werden hier überwiegend Anfragen an die **zentralen Normdateiredaktionen** gestellt (PROBLEM 1).

081f INFO-GKD <- TUWNDF

081t A. Wieser [15.03.2001]: zus. VF:

- Im Regelfall können Änderungen ohne grossen "Diskussionsaufwand" in der Quelldatei durchgeführt werden → **nach Einbringen in die Quelldatei wird der Redaktionssatz gelöscht.**
- Dauert es trotzdem etwas länger (interne Abklärungen sind notwendig) → **Bearbeitungsstatus IB**
- Wird der Änderungswunsch zurückgewiesen bzw. eine Rückfrage gestellt → **Bearbeitungsstatus R**
- Darauf kann die Lokale Redaktion [einzelner Bearbeiter] antworten → **Bearbeitungsstatus A**
- ~~Der Bearbeitungsstatus ist nur einmal vorhanden (wird immer durch den aktuellen ersetzt).~~

Kommunikation über ACC60 / Kat. 081

Beispiel:

Anfrage

```
081f  INFO-GKD <- TUWNDF
081t  A. Wieser [15.03.2001]: zus. VF: .....
```

Rückfrage

```
081f  R INFO-GKD <- TUWNDF
081t  A. Wieser [15.03.2001]: zus. VF: .....
```

```
081t  L. Lang [17.03.2001]: Rückfrage .....
```

Antwort

```
→ R  A
→ A  IB
```

- ZR recherchiert immer INFO-[PND/GKD/SWD] → setzt IB, R und neue Kategorie 081t
A INFO-[PND/GKD/SWD]
- LR [Bearbeiter] recherchiert immer R INFO-[PND/GKD/SWD] → setzt A und neue
Kategorie 081t

Gleiches Schema für die Normdateien ACC1X

Für PROBLEM 2 [Rückfragen der ZR an die LR/Bearbeiter] gilt folgendes:

Die Kategorien **081f** und **081t** sind direkt beim Normdatensatz in der **ACC1X** anzufügen (entspricht ebenfalls dem normalen Arbeitsablauf). Eine Kat. 023 wird hier nicht benötigt!

Beispiel: ACC11 (GKD)

```
081f  INFO-GKD-UBI <- ZRGKD
081t  L. Lang [15.03.2001]: Anfrage wegen .....
```

```
081f  A INFO-GKD-UBI <- ZRGKD
081t  L. Lang [15.03.2001]: Anfrage wegen .....
```

```
081t  E. Komarek [16.03.2001]: .....
```

→ ~~A~~ R

→ ~~R~~ A u.s.w. / wenn erledigt löschen von **081f/081t**

- LR [Bearbeiter] recherchiert immer **INFO-[PND/GKD/SWD]-...** → setzt **A** und neue Kategorie **081t**
R **INFO-[PND/GKD/SWD]-...**
- ZR [Bearbeiter] recherchiert immer **A INFO-[PND/GKD/SWD]-...** → setzt **R** und neue Kategorie **081t**
- Die Kategorie **081f** ist hier ebenso gemeinsam mit **076f** recherchierbar: **DBL** und **WDB**

Redaktionsrecherchen: LR

LOKALER REDAKTEUR / BEARBEITER [Beispiel: TUW]:

Verbundkatalog:

ERH ... Error Holding

Recherche

```
R INFO-GKD <- TUWNDF
:
R INFO-PND <- TUWNDF
:
R INFO-SWD <- TUWSWD
:
```

Normdateien:

DBL ... Dubletten / Redaktion

Recherche

z.B. in GKD

```
INFO-GKD-TUW <- ZRGKD
:
R INFO-GKD-TUW <- ZRGKD
:
```


Redaktionsrecherchen: ZR

ZENTRALER REDAKTEUR:

Normdateien:

DBL ... Dubletten / Redaktion

Recherche
z.B in GKD

```
A INFO-GKD-TUW <- ZRGKD  
:  
A INFO-GKD-UBI <- ZRGKD
```

Verbundkatalog:

ERH ... Error Holding

Recherche

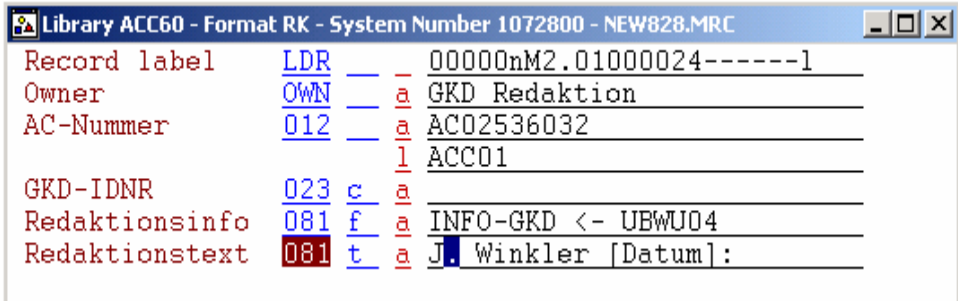
z.B. ZRGKD

```
A INFO-GKD <- ...  
A INFO-PND <- ...  
A INFO-SWD <- ...  
:  
INFO-GKD <- ...  
INFO-PND <- ...  
INFO-SWD <- ...
```

Modell: Eingabe über Templates / "Kochrezept"

Eingabe (templates): _____ LR: Anfrage über ACC60

- Load HOL record from server (ab Version 14.2 mit CTRL+O)
- Add record mit "Defaultwerten"
- Löschen des OWN-Feldes mit CTRL+F5
- Change record's format (Auswahl aus Liste → z.B. RK Redaktion GKD)
- CTRL+E → Template mit vorbelegten Texten wird eingespielt
- Editieren
- Save on server and local drive



Field	Code	Value
Record label	LDR	00000nM2.01000024-----1
Owner	OWN	GKD Redaktion
AC-Nummer	012	AC02536032
		ACC01
GKD-IDNR	023	c
Redaktionsinfo	081	f
Redaktionstext	081	t

ZR: Anfrage über ACC1X

- CTRL+E → Template mit vorbelegten Texten wird eingespielt
- Editieren
- Save on server and local drive

Modell: Clientanpassungen / Templateverteilung und -anpassung

Dieses Modell erfordert etwas Aufwand seitens der Clientanpassungen:

AL500\CATALOG\TAB\catalog.ini

[ExpandTemplate]

ML=..\template\HOL-SE.mrc

MZ=..\template\HOL-ZB.mrc

RP=..\template\@redpnd.mrc

RK=..\template\@redgkd.mrc

RS=..\template\@redswd.mrc

RB=..\template\@redbst.mrc

MP=..\template\@pndred.mrc

MK=..\template\@gkdred.mrc

MS=..\template\@swdred.mrc

AL500\CATALOG\LIBS\TAB\ACC60\formats.lng

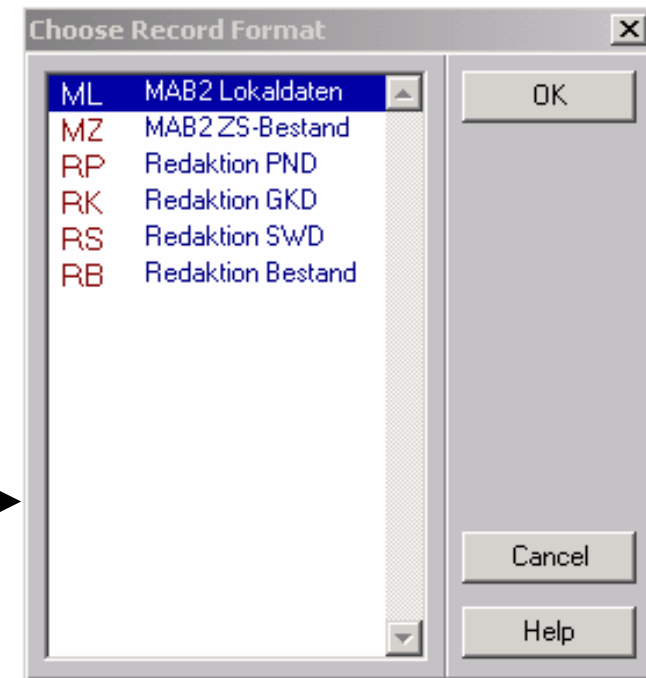
: (über UTIL M/7)

RS L Redaktion SWD

RP L Redaktion PND

RK L Redaktion GKD

RB L Redaktion Bestand



und Verteilung von 7 neuen templates

individuelle Anpassung der templates durch den jeweiligen Anwender

Information: Eingabe in PICA / "Austauschverfahren"

Die Eingabe lokal redigierter Sätze der ACC1X in die Quelldatei PICA/ILTIS soll in Zukunft **wesentlich erleichtert** werden. Nach einem **definierten Suchschlüssel** werden zyklisch (täglich) mittels eines **Batchprogrammes** der AGBA neue Sätze der ACC1X in das PICA-Format konvertiert (soweit möglich) und mittels einer **email** an die zentrale Normdatenredaktion transferiert (spezielle Suchschlüssel z.B. für Rückarbeitung sind geplant).

Suchschlüssel: wst=2 AND wdt=[Datum]

Arbeitsablauf (mit Level 40):

- **Systemnummer aus Liste (email von AGBA) kopieren und Satz in die Katalogisierung der ACC1X laden**
- **Konvertierten Satz aus der Liste (email von AGBA) in die Quelldatei PICA/ILTIS kopieren**
[Kontrolle & Nachbesserungen: z.B. Sonderzeichen, spez. PICA-Anforderungen, IDN-Verlinkung, ...]
abspeichern in PICA/ILTIS
- **Die zugewiesene überregionale GKD-Nummer kopieren und in die Kategorie 001 des ACC1X-Satzes einfügen - Status in 076s auf 5 [ausgetauscht] setzen / abspeichern in ALEPH**
(Vorbereitung für das nächste Supplement)
- **Die nächste Systemnummer aus der Liste kopieren**

Sollten während des Verfahrens redaktionelle Probleme auftreten, so können im ACC11-Satz mit **CTRL+E** über die Kategorien **081f** und **081t** sofort redaktionelle Anfragen an die lokale Redaktion angebracht werden (siehe auch Seite 7).

Information: Eingabe in PICA / "Austauschverfahren"

```
liste_acc12pica - Editor
Datei Bearbeiten Format ?
email to: ladislaus.lang@onb.ac.at
subject: Diese Sätze wären 11 ausgesuchte Beispiele von L. Lang

11 Datensätze

1 von 11
784413
AK0001556

005 Tbx
009 dz
150 International Conference on Logic Programming <16, 1999, Las Cruces, NM>
250 ICLP <16, 1999, Las Cruces, NM>

2 von 11
784406
AK0001549

005 Tbx
007 /LAT
009 z
150 wirtschaftskammer wien / Allgemeine Fachgruppe wien des Gewerbes
250 wirtschaftskammer wien / Fachgruppe Gewerbe
250 wirtschaftskammer wien / Allgemeine Fachgruppe des Gewerbes
250 wirtschaftskammer wien / Sektion Gewerbe und Handwerk / Allgemeine Fachgruppe wien des Gewerbes
440 2147456-4
900 Quelle: österr. Amtskalender

3 von 11
784399
AK0001542

005 Tbx
007 /LAT
009 z
150 Universität für Bodenkultur <wien> / Fachgruppe wald- und Holzwissenschaften
250 Fachgruppe wald- und Holzwissenschaften
250 Fachgruppe wald + Holz
250 BOKU wald. Holz
```

Information: Eingabe in PICA / "Austauschverfahren"

The screenshot displays two windows from a library catalog system. The left window, titled 'Catalog ALEPH - ALEPH Version 505.11.5', shows a record for 'Library ACC11 - Format MK - System Number 784302 - NEW554.MRC'. The record details are as follows:

Leader	LDR	---	-----nM2.01200024-----k
Identnummer	001	a	AK0001428
Codierte Anq.	030	---	azldc m
Ländercode ! F8	036	a	at
Norm-spez. Anq.	066	---	gl
Prod.-Bibl.	076	a	ONB
Satzstatus ! F8	076	s	0
Ansetzungsform	800	---	Österreich / Zentral-Arbeitsinspektorat für den 7. Aufsichtsbezirk
Bemerkungen	801	a	Quelle: Österr. Amtskalender
IDN Überq.Körp.	806	a	2029535-2
1. Verw.-form	810	---	Österreich / Arbeitsinspektorat für den 7. Aufsichtsbezirk
2. Verw.-form	812	---	Arbeitsinspektorat für den 7. Aufsichtsbezirk <Österreich>
3. Verw.-form	814	---	Österreich / Arbeitsinspektorat für den 7. Aufsichtsbezirk
4. Verw.-form	816	---	Arbeitsinspektorat <Wiener Neustadt>

A dialog box titled 'Load by System ID' is open, prompting the user to 'Enter system ID of record:' with an empty text field and 'OK', 'Cancel', and 'Help' buttons.

The right window, titled 'WinIBW 2.000 - [ZENTRAKATALOG Uebungsbestand Normdaten eingeb...', shows a PICA record in a text editor. The record content is:

```

e n
Enter Review Index-Liste Fehlerinfo Hilfe
001: 0000:00-00-00 002: 0000:00-00-00 00:00:00 003:
9999:99-99-99
005 Tbx
007 /1AT
009 gz
150 Österreich / Zentral-Arbeitsinspektorat /
Arbeitsinspektorat für den 7. Aufsichtsbezirk
250 Österreich / Arbeitsinspektorat für den 7.
Aufsichtsbezirk
250 Arbeitsinspektorat für den 7. Aufsichtsbezirk
<Österreich>
250 Österreich / Arbeitsinspektorat <Wiener Neusadt>
250 Arbeitsinspektorat <Wiener Neustadt>
440 2029535-2
900 Quelle: Österr. Amtskalender
    
```

Anhang 2: Statistik ACC11 [Stand: 13.02.2001]

IST	ONB	TUW	BOK	UBG	UBS	TUG	UBK	weitere Verteilung ...	
	ONBGKD	TUWDF	BOKGKD	UBGNDF	*****	*****	UBKGKD	MUL	95
								UAB	79
GESAMT								UBI	78
Status = 0	378	408	433	360	251	112	0	WUW	60
Status = 1	49	128	18	0	0	54	33	UBL	28
Status = 2	619	384	28	2	2	63	89	BST	12
Status = 3	36	61	69	57	37	0	11	UGL	9
Differenz	15	2	1	0	1	0	0	UBW	2
SUMME	1097	983	549	419	291	229	133	WHB	1
								LBO	0
LEVEL 40								ZBM	0
Status = 0	3	4	3	2	4	0	0	ZBP	0
Status = 1	0	0	1	0	0	0	0	VUW	0
Status = 2	617	371	4	1	2	0	86	UAW	0
Status = 3	36	61	69	57	37	0	11	UMS	0
Differenz	1	2	0	0	0	0	0	UMW	0
SUMME	657	438	77	60	43	0	97	OPH	0
VERBUND									
			Kategorie 070 = Katalogisierende Institution						
			070 = 9005 ... Österreichischer Bibliothekenverbund						
GESAMT									
Status = 0	2108		ZRGKD						
Status = 1	302								
Status = 2	1322								
Status = 3	313								
Differenz	22								
SUMME	4067								
LEVEL 40									
Status = 0	16		Priorität 3	11687	11645				ACC11-Sätze mit Status 4 (Körperschaften-ÖZDB)
Status = 1	2								einbringen: Vorsicht: in ACC01 bei \$\$9ADMO4.....
Status = 2	1129								
Status = 3	313		Priorität 4	ca. 1000	800				Sätze in ACC01 mit Indikator n (Neuansetzungskand.)
Differenz	3								
SUMME	1463		*****	ca. 20000					Sätze in ACC01 mit Indikator m (Migrationsaltlast)

Redaktion der ZS-Bestände (INFO-HOL-...)

Gleiches Schema (OWN, 081f, 081t) wie bei den Redaktionssätzen für die Normdateien.

FALL 1: Die Nachricht betrifft mehrere (bzw. alle) Bestandsangaben des Titelsatzes.
Ein eigener Redaktionssatz wird gebildet. Die Kategorie **081f** wird wiederholt!

Konventionen wie in Kategorie 071
[ÖZDB-Sigel]



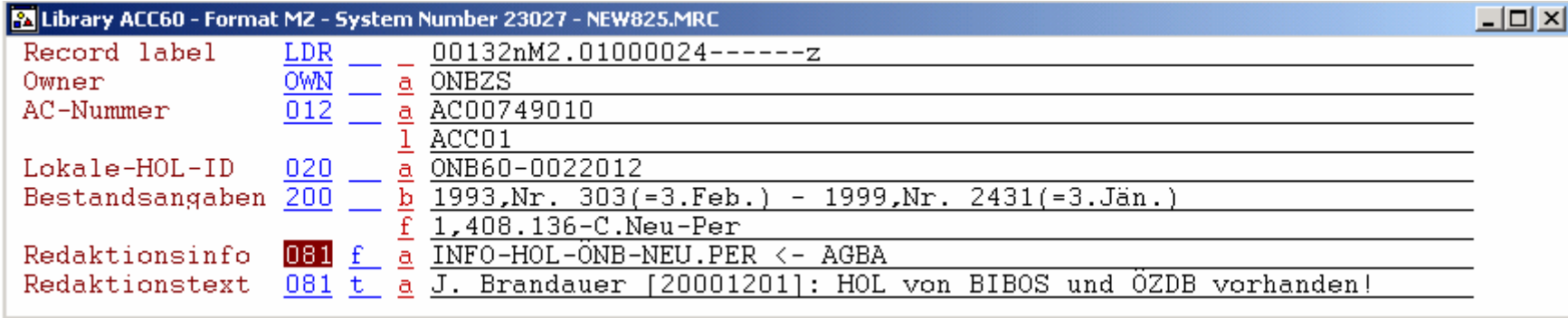
OWN OEZDB Redaktion
081f INFO-HOL-UBMUL-HB <- OEZDB
081f INFO-HOL-ÖNB-NEU.PER <- OEZDB
081f
081t H. Zahel [22.01.2001]: Lt. ZDB

Redaktion der ZS-Bestände (INFO-HOL-...)

FALL 2: Die Nachricht betrifft einen **einzelnen** Bestandssatz (oder kann stellvertretend an einen einzelnen Bestandssatz angebracht werden: z.B.: gemischte "BIBOS"- und "ÖZDB"-Bestandsangaben - Redaktionsinfo wird am Satz mit den geringeren Informationen angebracht). Es wird **kein** eigener Redaktionssatz gebildet. Die benötigten Kategorien werden direkt im Satz eingefügt.

```
OWN      ONBZS
200      .....
081f     INFO-HOL-ÖNB-NEU.PER <-  AGBA
081t     J. Brandauer [1.12.2000]: .....
```

Beispiel:



Field	Code	Value
Record label	LDR	00132nM2.01000024-----z
Owner	OWN	a ONBZS
AC-Nummer	012	a AC00749010 l ACC01
Lokale-HOL-ID	020	a ONB60-0022012
Bestandsangaben	200	b 1993,Nr. 303(=3.Feb.) - 1999,Nr. 2431(=3.Jän.) f 1,408.136-C.Neu-Per
Redaktionsinfo	081	f a INFO-HOL-ÖNB-NEU.PER <- AGBA
Redaktionstext	081	t a J. Brandauer [20001201]: HOL von BIBOS und ÖZDB vorhanden!

Redaktion der ZS-Bestände (INFO-HOL-...)

Im Prinzip sind hier ebenfalls die bereits beschriebenen Möglichkeiten des Informationsaustausches zwischen den lokalen Bestandsredaktionen und den zentralen Stellen möglich.

Erfassung eines neuen Redaktionssatzes - FALL 1 (Modell: Eingabe über templates):

- Load HOL record from server (ab Version 14.2 mit CTRL+O)
- Add record mit "Defaultwerten"
- Löschen des OWN-Feldes mit CTRL+F5
- Change record's format (Auswahl aus Liste → z.B. **RB Redaktion Bestand**)
- CTRL+E → Template mit vorbelegten Texten wird eingespielt
- Editieren
- Save on server and local drive

Redaktionskategorien in einem Bestandssatz - FALL 2 (Einfache Eingabe):

- Editieren
 - F7: **081f** \$\$a → Inhalte soweit möglich mit ACCTOOL einspielen
 - F7: **081t** \$\$a → Inhalte soweit möglich mit ACCTOOL einspielen
- Save on server and local drive

Informationen auf der AGBA-Homepage

AGBA - HOMEPAGE → ZENTRALE REDAKTION → GKD-REDAKTION

- GKD-Datenerfassung in Aleph
[Leitfaden](#) L. Lang / M. Winkler, Stand: 2001-02
- Konkordanz Iltis-Pica3 / MAB2-Lieferdienst GKD / Aleph 500
[Konkordanz](#)
- Kategorienbeschreibung
[Feldverzeichnis](#)

[001](#)

[002a](#)

⋮

AGBA - HOMEPAGE → VERBUNDARBEIT → KATALOGISIERUNG IM VERBUND
→ FAQs VERBUNDKATALOGISIERUNG

[Redaktionsschema](#)